



QENDRA E TRANSFERIMIT TË TEKNOLOGJIVE BUJQËSORE VLORE

Studim: “Qëndrueshmëria ndaj ngricave në tre speciet e agrumeve (Manderinë, Portokalle dhe Limon), në Bazën Eksperimentale Prodhuese Shamogjin”.

1. Hyrje

Në muajin Janar 2017 vendi ynë, u përfshi nga temperatura ekstremisht të ulta përfshirë edhe jugun e Shqipërisë ku temperaturat arritën deri në -10°C deri në -12°C . Agrumet janë shumë të ndjeshme ndaj ngricave krahasuar me drufrutorët e tjerë apo edhe me Ullirin, ajo fillon të tronditet në -2°C deri në -3°C , ndërsa në temperaturat e sipërpërmendura ajo pëson dëmtime serioze deri në tharje totale.

Në koleksionin e agrumeve Shamogjin, janë tre specie Agrume 740 bimë, Portokalle, Manderina dhe Limona mbi pesë nënshartesa të ndryshme të moshës 7 vjeçare të cilat u morën të gjitha në studim për të parë qëndrueshmërin e tyre ndaj ngricave. Qëllimi është të evidentojmë kultivarët dhe nënshartesat më rezistente dhe tu vijmë në ndihmë fermerëve duke ju rekomanduar kultivarët më të qëndrueshëm në rastet kur ata do të krijojnë një parcelë me agrume apo edhe fermerët që prodhojnë fidana agrume të përdorin kultivarin dhe nënshartesën e përshtatëshme për kushtet e zonës.

Pas ngricave, nga monitorimi gjatë muajve Shkurt-Mars tek të gjitha speciet dhe kultivarët e agrumeve u pa se ishte dëmtuar masa gjethore dhe pjesa më madhe e degëve skeletore. Në disa kultivarë dhe bimë të vecanta ishin dëmtuar dhe degët kryesore. Në pamje të parë bimët e koleksionit në përgjithësi morën ngjyrë kafe. Gjatë muajve Mars- Prill, për të gjitha dëmtimet e konstatuara u mbajtën shënimet përkatëse. Gjatë muajve Maj-Qershor dhe në muajin Nëntor u bë vërtetimi përfundimtar. Vërtetimet janë shoqëruar me foto ku duket qartë gjendja shëndetësore e bimës.

2. Specia Limon: Janë 60 bimë në 6 nënshartesa.

Interdonato/Nerënxë: Rezulton e tharë në të gjitha tarracat, përveç tarracës 4 ku ka çelur dhe lastari ka arritur deri në 120 cm.

Feminello/Nerënxë: Në përgjithësi bimët janë tharë, ka çelur dhe është zhvilluar vetëm një bimë, lastarët arrijnë 70-80 cm.

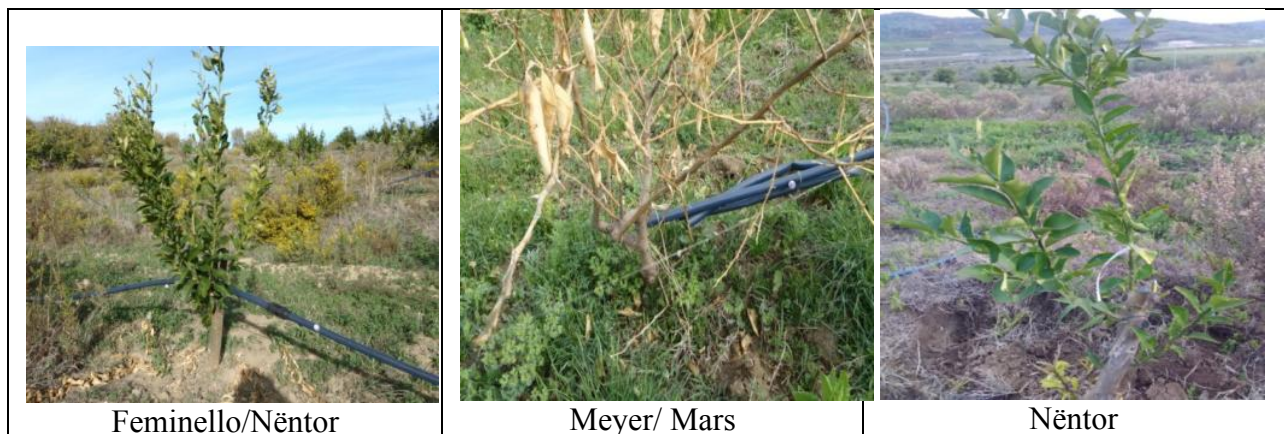
Sfusato Amalfinato IAM- UBA/Nerënxë: Fillimisht u dëmtua e gjithë masa gjetore dhe një pjesë e degëve skeletore. Nga muaji Maj dhe në vazhdim filluan të rigjeneroheshin dhe nga vëzhgimi i bërë në muajin Nëntor është tharë vetëm bima tek tarraca e parë, ka çelur dhe është zhvilluar mirë në të gjitha tarracat e tjera, rritja e lastarit nga 40- 160 cm.





Sfusato/Nerënxë: Bimë me zhvillim të mirë, kurorë me lastarë nga 60 cm deri në 2 m.

Meyer/Nerënxë: Eshtë tharë në përgjithësi, kanë çelur dy bimë, 1 është me zhvillim të dobët dhe një mesatar, lastari 55-60 cm.

Hibrid Trakle /Carizo: Kanë çelur dy bimë, me zhvillim të dobët dhe mesatar.

Lunario VCR/Nerënxë: Tharë



		
<p>Hibrid Trakle/Mars</p>	<p>Nëntor</p>	<p>Lunario VCR</p>
	<p>3. Konkluzione: (Limon)</p> <p>Duke parë dhe fotot e mësipërme arrijmë në konkluzion se: Në kushtet e zonës së Shamogjinit kur temperaturat arrijtën -12 °C, në përgjithësi kultura e limonit nuk ishte rezistente. Qëndrueshmëri të mirë kishte kultivari Sfusato Amalfinato/Nerënxë, dhe qëndrueshmëri të ulët kultivari Feminello/Nerënxë, Hibrid Trakle dhe Meyer, tek të cilat kanë rezistuar vetëm nga një ose dy bimë. Kultivarët e tjerë janë tharë plotësisht dhe nuk kanë më mundësi rigjenerimi.</p>	
<p>Interdonato</p>		

Figurë 1. Kultivarët e Limonit

4. Specia Portokalle

Eshtë specia me numër më të madh bimësh, 336 rrenjë rreth 18 kultivarë mbi disa nënshartesa të cilat po i përshkruaj më poshtë

Moro Nuk 58-8-D1/Troyer: Janë rreth 33 bimë, janë tharë plotësisht 8 bimë. Bimët e tjera kanë çelur, jo zhvillim i bujshëm, lastarët 40-50 cm. Në një numër të madh bimësh vihet re çarje e lëkurës në trung, dëmtime serioze të cilat mund të rrezikojnë egzistencën e bimëve në të ardhmen.

Navelina VCR Pal 8-25-7-2: Janë 6 rrenjë mbi nënshartesën Troyer dhe i Carizo, janë tharë dy, të tjerat kanë çelur por, janë me zhvillim të dobët, lastari 15-40 cm, dy bimë kanë qenë të thata me parë gjë që tregon se ky kultivarë nuk ka shkuar mirë në vite.

Navelina VCR –Pal/ N dhe Carizo: Çelur në gjithë kurorën, nuk ka tharje ndërsa mbi nënshartesën Troyer, janë tharë 2 bimë, kanë çelur dhe janë zhvilluar mirë nënshartesat.

Navelina VCR Pal 8-25-76/Nerënxë/Troyer/Carizo: Një bimë mbi Nerënxë është tharë, ka çelur nëshartesa, të tjerat kanë çelur, janë me zhvillim mesatar, me lastarë që varjojnë nga 50-70 cm mbi nënshartesën Troyer dhe 20-50 cm mbi nënshartesën Carizo.

Navelina S/A 3/5/Nerënxë. Dy bimë janë tharë, mbi nënshartesën Carizo, bimët e tjera kanë çelur dhe janë zhvilluar mirë, lastarët deri në 50 cm.

Navelina S/A /N: Dy bimë, kanë çelur në të gjithë kurorën, lastarët janë zhvilluar deri në 50 cm.

Navelina/ Nerënxë: Bimët janë tharë plotësisht.

Navelina/Carizo: Bimët kanë çelur dhe janë zhvilluar shumë mirë.

W Navel Nuc Ces 3093/Carizo/ N dhe Troyer: Janë 40 bimë nga të cilat 38 mbi nënshartesën Carizo, 1 bimë mbi Nerënxë dhe 1 bimë mbi Troyer. Janë tharë 2 bimë mbi nënshartesën Carizo, 4 të tjera janë tharë fillimisht dhe me vonë kanë çelur por janë me zhvillim të dobët. Lastarët e bimëve të çelura varjiojnë nga 20 deri 70 cm.

Taroco Gallo VCR Pal/Troyer/Citrumelo/Nerënxë: 13 bimë mbi tre nënshartesat, kanë çelur në të gjithë kurorën, nuk ka asnjë tharje, lastarët e çelur janë nga 40-90 cm.

Taroco Gallo/Troyer/ Citrumelo/Nerënxë: Kanë çelur dhe janë zhvilluar të gjitha bimët mirë, nuk ka tharje deri tek tarraca e 14, ku kemi nga një bimë të tharë mbi nënshartesat Nerënxë dhe Troyer.

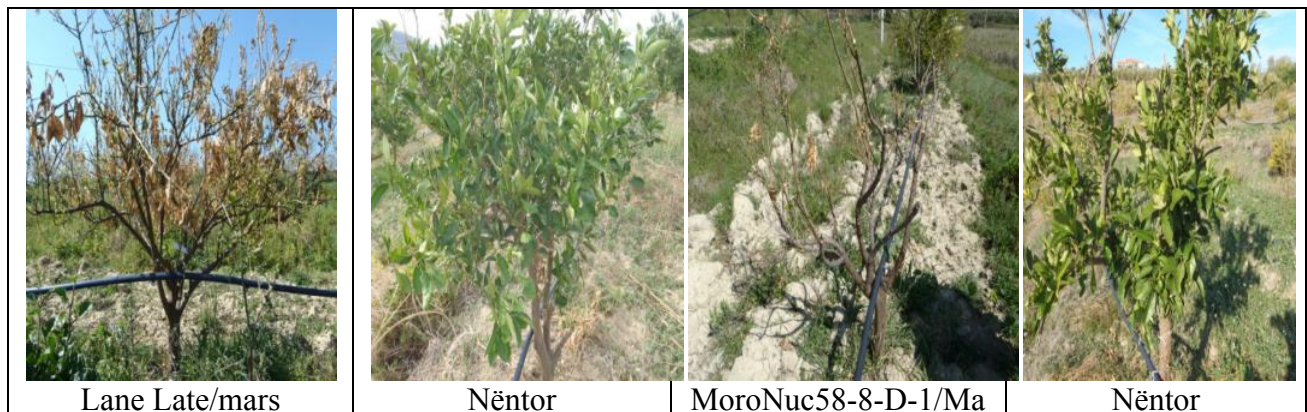
Taroco Nuc 67-16-1/citrumelo /Carizo: Nga 7 bimë është tharë 1, të tjerat kanë çelur dhe janë zhvilluar mirë në të gjithë kurorën.

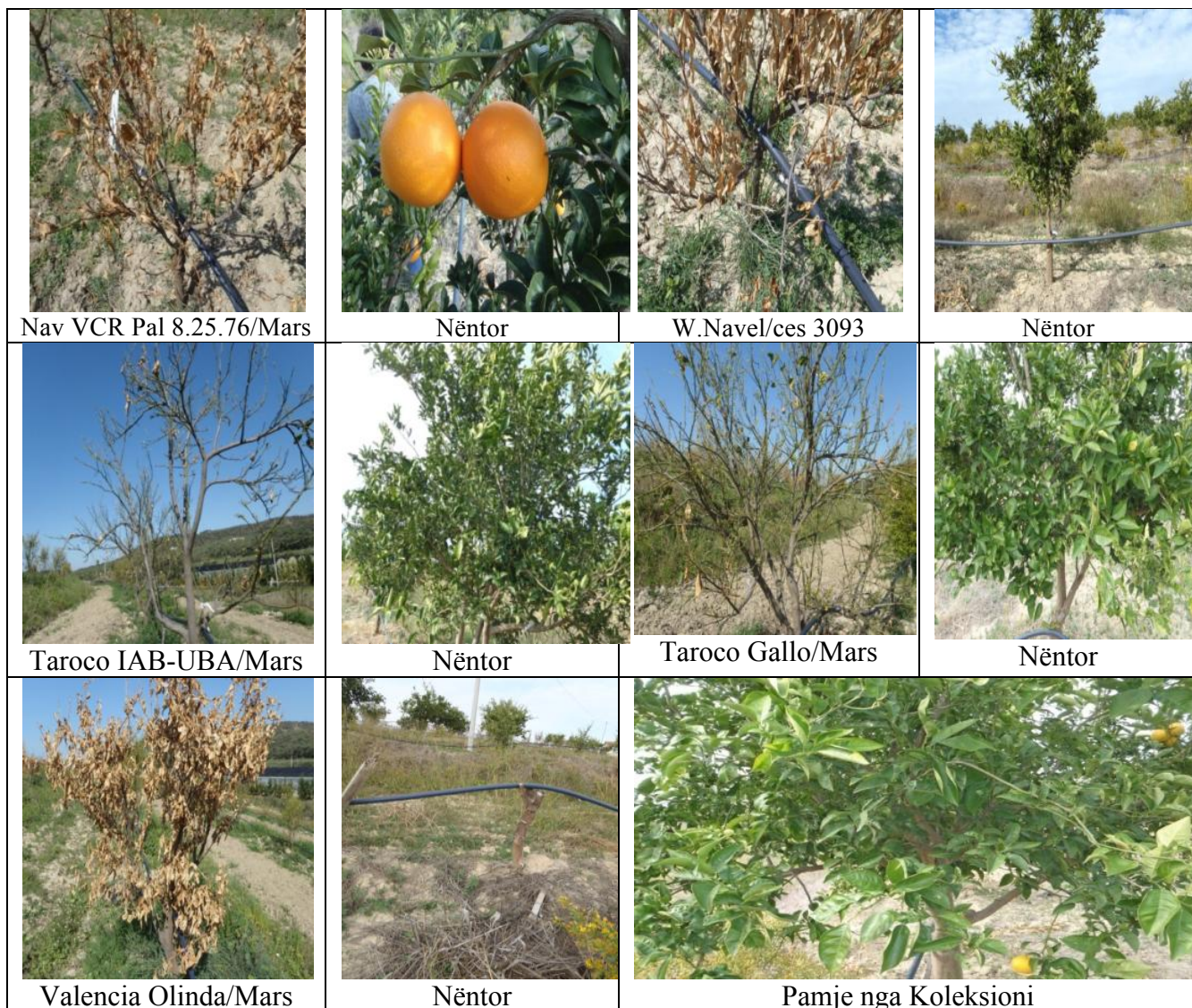
Taroco scire/Troyer: Tharë fillimisht dhe bimët kanë çelur më vonë.

Lane Late/Trifoljat: Nuk pati dëmtime nga ngricat, çelur në të gjithë kurorën, lastarë deri në 60 cm.

Valencia Olinda: Është tharë mbi të gjitha nënshartesat.

Më poshtë pasqyrohen fotot e marra pas ngricave dhe fotot e muajit Nëntor ku shihet qartë reagimi i çdo kultivari dhe qëndrueshmëria e tyre ndaj temperaturave të ulta.





Figurë 2. Kultivarët e Portokalles

5. Konkluzione (Portokalle)

Në përgjithësi Portokallet janë të qëndrueshme ndaj ngricave.

- Me qëndrueshmëri të ulët është kultivari Valencia Olinda i cili u tha plotësisht mbi të gjitha nënshartesat dhe Navelina S/A/Nerenxë, Navelina/Nerenxë.

- Me qëndrueshmëri mesatare dhe të mirë rezultojnë të gjithë Navelinat e tjera si dhe W.Navel. Ces 3093.

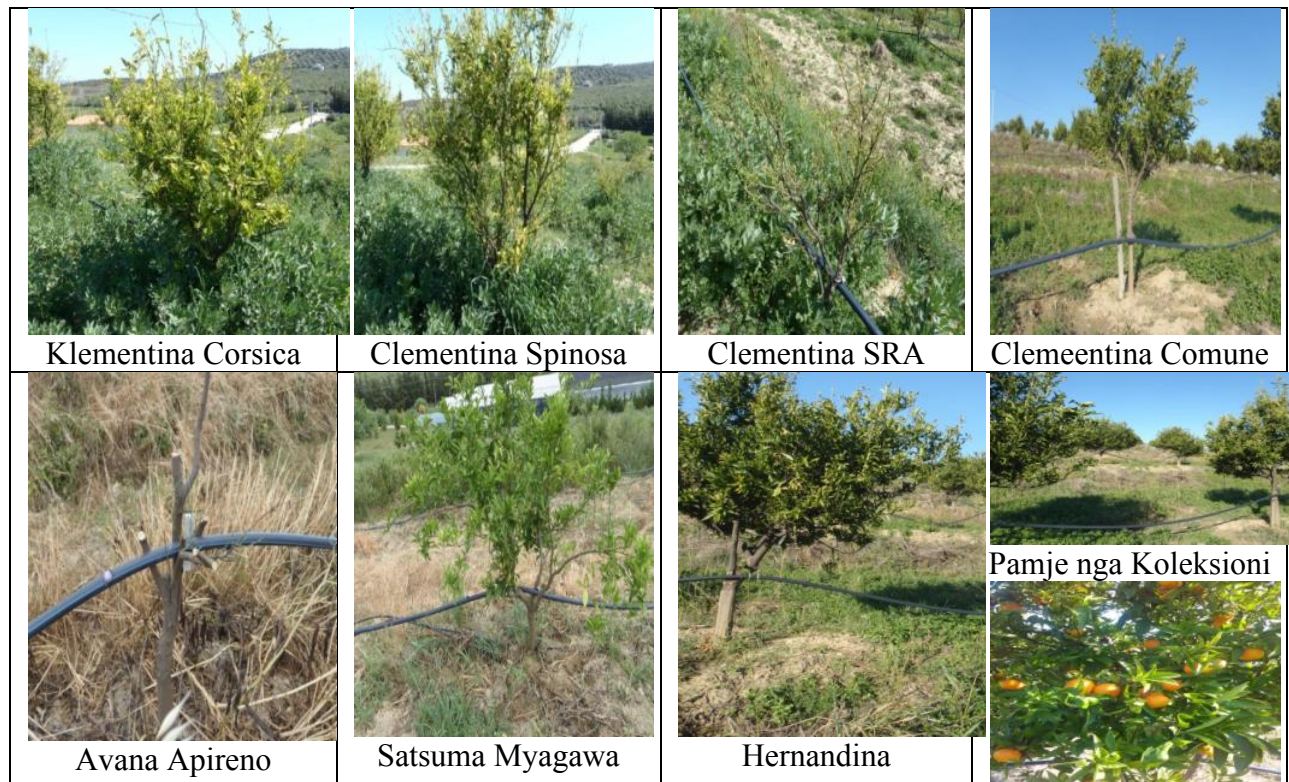
Po ashtu dhe Tarocot në përgjithësi çelën, u zhvilluan mirë dhe prodhuan fruta.

Përsa i përket kultivarit Moro Nuc vihet re çarje e lekurës së trungut e cila mund të shfaq pasoja në zhvillimin e mëtejshëm të bimëve.

- Me qëndrueshmëri të lartë rezultoi kultivari Lane Late

6. Specia Manderinë

Janë 250 bimë ku përfshihen 14 kultivarë Manderina.



Figurë 3. Kultivarët e Manderinës

7. Konkluzione: (Mandarine)

Nga studimi i kultivarëve rezulton se Manderinat janë të qëndrueshme ndaj ngricave. Sipas rezistencës së tyre klasifikohen si më poshtë:

- Nuk janë rezistent kultivarët Avana Apirena mbi të gjitha nënshartesat si dhe Clementina Comune /Nerënxë të cilat janë tharë plotësisht.

Tharë plotësisht edhe Satsuma /Nerënxë.

Satsuma Myagawa/Nerënxë dhe Trifoljatë, 50% e kurorës është tharë dhe bimët janë me zhvillim të dobët.

- Me qëndrueshmëri të lartë janë të gjithë kultivarët e tjerë mbi të gjitha nënshartesat si Clementina Spinosa, Clementina Comune, Clementina Corsica, Hernandina, Tangelo Novo të cilat në kushtet e këtij viti kanë një prodhim mesatar (foto figura lartë).

Është e rëndësishme të theksojmë se të gjitha bimët e tre specieve kanë patur qëndrueshmëri me të mirë mbi nënshartesën Swingle Citrumelo të cilat pas ngricave patën një zhvillim të bujshëm të kurorës.

8. Mesazhe për Fermerin

Nga studimi një vjeçar në koleksionin e Agrumeve në QTTB Vlorë, për qëndrueshmërinë e agrumeve ndaj ngricave rekomandojmë:

- Në specien Limon të shmangin mbjelljen e kultivarëve Interdonato dhe Lunario.
- Në specien Portokalle të kihet kujdes me kultivarin Valencia si dhe Navelinat mbi nënshartesën Nerënxë.
- Në Manderina, nuk shkon mirë Satsuma mbi Nerënxë si dhe Clementina Comune mbi Nerënxë.
- Në përgjithësi nënshartesa Nerënxë është e papërshtatëshme në rastet e uljes ekstreme të temperaturave.
- Fermerët që prodhojnë fidana, i rekomandojmë të orjentohen drejt nënshartesave më të qëndrueshme ndaj ngricave siç janë, grupi i Cintrazheve dhe sidomos nënshartesa Swingle Citrumelo e cila edhe nga ky studim rezultoi nënshartesa më e qëndrueshme në të tre speciet e Agrumeve.

Specialist:

Lida Lazaj