

Ushunjëza e dardhës (Caliroa Limacine Retz.)

(Kartë teknologjike)



Larva duke dëmtuar



Insekt i rritur



Bimë e dëmtuar

Klasifikimi.

Klasa-Insektet

Rendi-Hymenoptera

Nënrendi-Sinfiti

Familja-Titredinidi

Gjinia-Caliroa

Specia-C.Limacina retz.

Sinonimet- Caliroa cerasi L.

Perhapja. Ky dëmtues është i përhapur pothuajse në të gjithë rajonet ku kultivohen drufrutorë (dardha). Kështu ,ai është prezent në: Europë, Azi, Kinë, japoni,Amerike të veriut dhe Jugut, Afrikë, Australi, Zelade e re etj.

Prek dhe dëmtton kryesisht; dardhën, qershinë, kumbullën si dhe një numër jo të vogël bimësh të tjera.

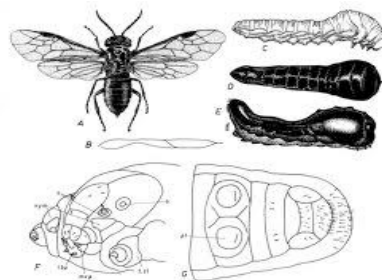
Insekti i rritur ka ngjyrë të zezë, me gjatësi 4-6 mm, krahë transparent te gjatë 6-9 mm.Antenat janë me 9 segmente. Këmbët kanë ngjyrë të zezë e në mes kafe. Femra është 1-2 mm. me e madhe nga mashkulli. Vezët janë ovale, me ngjyrë të gjelbër në të zbehtë. Larvat jane me ngjyrë të verdhë në jeshile, me gjatësi 9-11 mm, me kokë të zezë e me dhjetë çifte këmbësh.Larva është e mbuluar me një shtresë jargore të zezë.Pjesën e parashpinës e ka të fryrë ose mjaft të ngritur nga pjesa tjetër e trupit. Kokën të vogël dhe të futur në segmentin e parë të trupit.Pupa është e bardhë e mbeshtjellë me një fshikëz toke (dheu) me anën e të cilës dimëron në tokë.

Ckli biologjik. Insekti dimëron si pupë në tokë , nën kurorën e pemës në thellesinë 2-5 cm në zonat jugore dhe 10-15 cm thellësi në zonat veriore.Femrat e para dalin gjatë muajit Maj për zonat e ngrohta dhe në Korrik për zonat e ftohta.Menjeherë pas daljes femra është e aftë qe të fillojë depozitimn e

vezëve në gjethe. Ajo ka një ovopozitor të fuqishëm për të realizuar çarjen e kutikulës së sipërme të gjetthes e vendosjen e vezës. Zakonisht në një gjethe depozitohet 1-2 vezë, por në raste të një popullate të fuqishme ndodh që në një gjethe të gjenden më shumë se dy vezë. Gjate një cikli një femër arrin të depozitojë rreth 75 vezë. Pas dy javësh çelin larvat e para të cilat fillojnë të brejnë gjethet, duke lënë nervaturat dhe epidermën e poshtme të gjetthes pa prekur. Periudha e të ushqyerit vazhdon 15-28 ditë. Pas kësaj periudhe vemja largohet nga gjetnja dhe bie në tokë për krisalidim. Temperatura optimale e zhvillimit është 23-28°C ndërsa pragu më i ulët është 11°C. Ka 2-3 brezni në vit nga ku breznia e parë çfaqet nga 20 Maji deri në fund të Qershorit, breznia e dytë fillon 15 Korrik dhe vazhdon deri në muajin Shtator dhe e treta nga fundi i vitit. Sipas kushteve klimatike të rajoneve të ndryshme jep 2-3 gjenerata në vit.

Kontrolli i dëmtuesit. Dëmet nga ushunjëza e dardhës, në rastet kur ajo nuk vlerësohet nga ana e fermerëve janë të konsiderueshme, pasi pasojat e këtij dëmtimi do të reflektohen në dobësimin e përgjithshëm të bimes e veçanërisht në prodhimin e vitit të ardhshëm. Organizimi i sistemit të vrojtimit në vazhdimësi në blloqet e dardhës, është një masë e nevojshme organizative që duhet të vlerësohet nga fermerët. Punimet në vjeshtë dhe në pranverë nën kurorë do të jetë një masë shumë efektive për shkatërrimin e pupave të këtij dëmtuesi. (dimëron si pupë nën kurorë në thellesinë 5-10 cm.) Me çfaqen e larvave të para gjatë muajit Maj, merren masa të menjëherëshme për trajtimet kimike me preparatet e mëposhtme: Dimecron - 0.2%, Clorpirifos-metil – 0.08%. Basudin-0.25%, Malatin- 0.2%, Bulldock-0.06%. etj.

Ushunjëza e dardhës ka parazitë natyral si : Trichogramma, Erromenus fumatus Bris, Meseleius excavates Prov, Bacilus Thuringiensis etj.



Përgatiti specialist i mbrojtjes bimëve

Agr. Mendim Baçaj