

STUDIM 2015

Roli i plehërimit organo –mineral në një mandarinishte intensive për prodhim cilësor të qëndrueshëm .

Produktiviteti sasior dhe cilësor i një agrumishte ndikohet fortësisht nga faktor mjedisorë që janë klima dhe toka. Klima është rezultante e shumë elementeve si temperaturë, sasia e reshjeve që bie në vit dhe shpërndarja zonale, lagështia atmosferike, lëvizjet e ajrit, zgjatja dhe intensiteti i dritës etj.

Njohja e tokës ku mbillen dhe zhvillohen agrumet është e domosdoshme për fermerin dhe faktor suksesi në prodhim. Toka ka disa karakteristika, ndër kryesoret janë:

Duhet të evitohen toka me përmbajtje argjile mbi 35%, ato kalkare (karbonat kalciumi) më të lartë se 30% dhe ato që përmbajnë karbonate, sulfate dhe klorure Na dhe Mg në sasinë 40% të totalit të kripërave në tokë.

Tokat ranore, shumë të përshkueshme mund të përdoren me kujdes me ujitje dhe plehrime të shpeshta për të mos patur vuajtje të bimës në periudhat e thatësirës dhe mungesës së pjellorisë natyrale.

Në toka ranore evidentohet një zhvillim më i fuqishëm i pjesës nëntokësore dhe mbitokësore, në krahasim me toka të tjera, me prodhim cilësisht më i lartë, me i hershëm por më pak rezistent ndaj transportit.

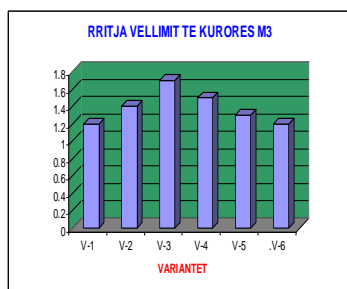
Në toka të rënda, për mungëse të hapësirave boshe dhe porozitetit të ulët, sistemi rrënjor dhe ajror zhvillohen më vështirësi, frutat janë me peshë të vogël, me më pak lëng, më të vonshëm në pjekje, por me rezistent në transport.

Ndërhyrjet për përmirësime të kushteve fizike të tokës, pH, kripëzimi etj janë të kushtueshme dhe antiekonomike. Ndërsa pjelloria e tokës korrigjohet me anë të plehërimit.

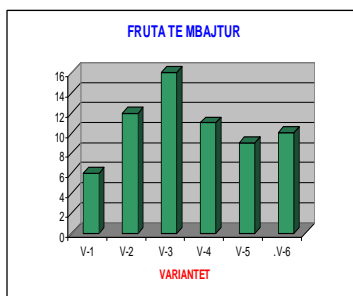
Informacionit mbi plehrimin e kësaj kulture nuk është një detyrë e lehtë. Shqetësimi për të evituar përgjigje pak të përshtatshme që kërkohen mbi ndërhyrjet me teknikat e plehërimit për të vendosur mbi produktivitetin e bimës dhe mbi karakteristikat cilësore të prodhimit, na ka udhëhequr për grumbullimin e të dhënave shkencore të disponueshme mbi argumentin dhe për riprezantimin e tyre në formë të thjeshtë në mënyrë që secili të mund të gjejë informacionin e dobishëm për kushtet e tij të kultivimit të agrumeve.

Konsiderata e dytë lind nga vrojtimi i shumë faktorëve që veprojnë mbi plehrimin. Duhet të kemi parasysh se sistemi tokë-bimë është i hapur dhe i diferencuar sepse është i lidhur me rreshjet (të dominuara nga rreshjet natyrale), me ndërhyrjet agronomike (menaxhime dhe punime të tokës, dizerbimit etj.) dhe plehrimet organo-minerale, që, nëqoftëse realizohen me racionalitet, sigurojnë stabilitetin e sistemit.

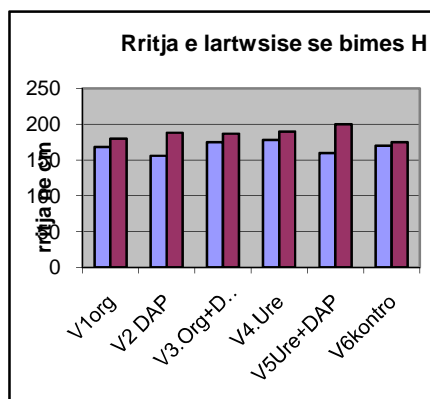
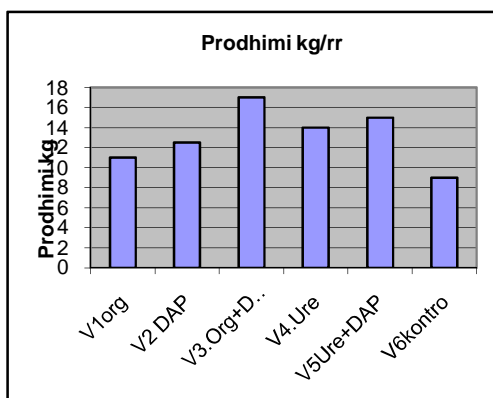
Grafik 1 .Rritja vjetore e vëllimit të kurorës Grafik 2.Fruta te mbajtur



Graf3.Prodhimi kg/rr Viti 2015



Graf.4 rritja e lartesis se bimes



Efektiviteti ekonomik studimit

Prova	Pr.Kg/rr	Ç.m. i shit.	Të ardh.leke	Shpenzimet	E ardh.neto.
I.	13	100L/KG	1300	1000	+300
II .	14	100 L/kg	1400	1000	+400
III.	17	100 L/kg	1700	1100	+600
IV.	14	100 L/kg	1400	1000	+400
V	15	100L/kg	1500	1000	+500
VI	9	100.L/kg	900	800	+100

Nepermjet dendrogrames se dale prej analizes e variances per analizen e rendimentit sipas varianteve te ndryshme te plehrimit rezultoi se te gjithe variantet kane mesatare te ndryshme statistikishte te vertetueshme, per nivelin e $F^{faktike}$ e cila rezultoi me vlere me te larte se $F^{teorike}$, Prob > F <.0001*. sipas krahasimeve te mesatare te rendimentit te mandarinave, Comparisons for all pairs using Tukey-Kramer HSD, $q^*= 3.35215$ dhe Alpha 0.05.

Rendimenti mesatar i pemeve ne pranvere ishte 13.64 kg/peme ndersa me dev.stand 0.44 dhe koeficienti variacionit të prodhimit ndermjet varianteve $cv=3.2\%$. Në këtë mënyrë ka rezultuar dominant V3 me mesatare 17kg/rr dhe variacion i llogaritur $cv=19\%$ kundrejt mesatares.

Në tabelën e diferencave të prodhimit jepen në mënyrë statistikore ndryshimet e prodhimit kg/m^3 , nëpërmjet analizës së mesatareve në çift ndërmjet të gjitha varjanteve. Diferencat më të dukëshme shihen ndermjet V3 dhe V6, me diferencë 8.00. Diferencat vijnë në reduktim e sipër deri në vlera minimale absolute 0.00 ndërmjet V2 dhe V4. Dmth, nivelet e diferencave janë në renditje nga më të theksuara deri më të voglat. Diferenca mesatare është 3.06, stand.Dev 0.44, rendimenti mesatar 13.6 dhe coeficienti i variacionit të diferencave është i theksuar $cv= 3.2\%$.

Nga tabela e mësipërme vërejmë se në variantin e III-të ku është përdorur plehërim organik i kombinuar me plerim kimik Dap.rritja vjetore është më e madhe krahasuar me varjantet e tjerë. Diametri i trungut është rritur më shumë, tregues ky që tregon për rritjen në përgjithësi të bimës e si përfundim volume i kurorës në variantin e tretë ka shënuar rritjen më të madhe e shprehur kjo në m^3 .

Në këtë variant jo vetëm rritja vjetore e kurorës ka qënë më e madhe krahasuar me varjantet e tjerë por dhe prodhim ka shënuar tregues pozitiv duke reflektuar në sasin më të madhe të prodhimit për rrënjë dhe atë për m^3 dhe të efektivitetit të variantit me të ardhura më të mëdha.

Pas variantit të III-të renditet variant i IV, II-të e kështu me radhë. Në variantin e IV-të ku është përdorur vetëm pleh kimik ndryshimet janë të dukëshme krahasuar me varjantet e tjere. Kjo ka të bëjë dhe me efektin e shpejt që jep plehu kimik në raport me plehrat e tjerë sidomos me atë organik. Plehu organik zërthehet me vonesë dhe bima e shfrytëzon atë jo totalisht në vitin e parë. Në vitin e parë ajo arin të shfrytëzoj nga 30-40 % të sasisë së hedhur pjesa tjetër shfrytëzohet në vitet në vazhdim. Plehu organik jo vetëm e pasuron tokën me lëndë ushqyese por dhe përmirëson dhe strukturën që nuk ndodh me përdorimin e plehrave kimik. Plehërimi i kombinuar organomineral do të ishte ideale për rritjen e lëndës organike në tokë, përmirësimin e vetive fiziko- kimike të tokës dhe rritjen e prodhimit të bimës së ullirit.

Në variantin e 5 dhe të 6 ku është përdorur respektivisht pleh kimik ure dhe plehërim gjethor me microelement rezultatet janë të tilla që duhet të meren në konsiderat dhe duhet të publikohen për përdorim nga fermerët.

Fermerët në përshtatje me kushtet e tyre ekonomike duhet të zgjedhin modelin më të mirë për të kryer plehërimin në kulturën e mandarinës

Nga tabela e më sipërme vërejmë se dhe treguesit e prodhimit janë më të lartë në variantin e III-të krahasuar me varjantet e tjerë dhe për rjedhoj dhe efektiviteti ekonomik.

Konsiderata të përgjithëshme mbi plehërimin në agrumishte

Specialist

Dr Zaim Veshaj

AGR Lida Lazaj