

REPUBLIKA E SHqipëRIE
**MINISTRIA E
BUJQËSISË,
ZHVILLIMIT RURAL
DHE ADMINISTRIMIT
TË UJËRAVE**
QËNDRA E TRANSFERIMIT TË TEKNOLOGJIVE BUJQËSORE VLORE

PROJEKT: KËRKIM NË FERMË

RAPORT – VJETOR

Titulli i projektit:

**“Rikonstruksioni i ullishteve të degraduara me modelin e krasitjes
ripërtëritëse”**

Afati i zbatimit viti 2012-2014

Drejtues projekti
Zaim Veshaj
Lumturi Xhelilaj
Lida Lazaj

TITULLARI
Dr Aulona Veizi

“Rikonstruksioni i ullishteve të degraduara me modelin e krasitjes ripërtëritëse”

Hyrje

Shqipëria është një vend me kapacitet prodhues në ulli prej afërsisht 90 000 ton ulli në vit dhe rreth 12000 ton vaj. Ullishtja zë 50 000 ha të shpërndarë në 90 mijë ferma të vogla. Në sipërfaqen bujqësore ullishtja zë rreth 7 % të tokës së punueshme. Vlera e prodhimit bujqësor të sektorit të ullirit është përafërsisht 20 milion €. Puna e krahut për shërbime e vjelje arrin në mbi 1 milion ditë pune. Këto të dhëna i japin rëndësi të vecant ullirit në planin ekonomik të zhvillimit rural të zonave ku shtrihet dhe gjenë kushte të përshtatshme për zhvillim.

Nga vitet '50 në '90 u katërfishua sipërfaqja e mbjellë me ulli ndërsa prodhimi u shtua 1,6 herë, këto shifra sjellin në dukje nga njëra anë interesin për të mbjell ullinj por nga ana tjetër kemi dukurin e mos mirmbajtjes dhe kryerjes së shërbimeve vjetore që reflektohej në rendimente të ulta dhe efektivitet negativ të kësaj kulture duke rezultuar me umbje.

Sipas statistikave nga viti 1992 në 2011 janë shtuar rreth 5 milion bimë të mbjellë në oborre ose parcela të vogla në zonat fushore dhe kodrinore vetëm në dy vitet e fundit 2011-2012 u mbollën 2 milion rrënjë.. Burim i materialit janë fidanishtet e vëndit dhe materiali i importuar kryesisht nga Italia, Greqia, material ky i pa kontrolluar dhe në shumë raste me varietete të pa studiuar për përshtatshmërinë në kushtet klimatike të Shqipërisë.

Shtimi i sipërfaqeve me ullishte të reja si dhe kryerja e shërbimeve agroteknike në ullishtat egzistuese me parametra bashkëkohor do të rrisin nivelin e prodhimit dhe të ardhurat nga kjo kultur duke e kthyer atë në një aktivitet me rentabilitet pozitiv për fermerin. Rikonstruksioni i ullishtave shekullore dhe atyre të degraduara për ti kthyer në parametra të regullt biologjik dhe të afta për të prodhuar është një mundësi më shumë që të shtohet sasia e prodhimit të ullirit në rang vëndi duke i hapur rrugë prodhimit organik nga kjo kultur dhe transformuar këto ullishte antike në zona të mbrojtura pesazhike .Ullishtet e degraduara në shkallë vëndi zënë një sipërfaqe të konsiderueshme dhe një sasi bimësh që shkon në mbi 2 milion rrënjë.Kjo është një rezervë e madhe për të rritur prodhimin e ullirit.

Për tu ardhur në ndihmë fermerëve që kultivojnë të tilla ullishte si dhe ti përgjigjemi kërkesës së disa fermerëve të qarkut Vlorë, Elbasan etj u pregatit dhe filloi nga zbatimi projekti i kërkimit në fermë me titull:”Forma të ndryshme të rikonstruksionit të ullishteve të degraduara me anë të krasitjes”

Objektivi i kërkimit.

Objektivi themelor i kësaj prove është të përcaktojmë formën më të përshtatshme të rinovimit të ullishteve të degraduara me anë të krasitjes..

.Studimi u krye në vitin 2012

Personi përgjegjës -Nga Q.T.T.B.-ja:Dr.Zaim Veshaj.

Personi përgjegjës nga D.R.B.U.M.K. Vlore, Elbasan zoterinjt: Shemsi Roshi, Neshat Sadiku si dhe ekstesionistet: Mefail Hashiselimi Komuna Qëndër Vlore, Gëzim Stambollxhiu Bashkia Elbasan .

Metodat dhe materialet e përdorura

Përshkrimi i metodologjisë së kërkimit:(metoda e kampinimit: numri i fermereve pjesmarrës dhe kriteret e seleksionimit, skema e eksperimentit, shkurtimisht)

SKEMA E NGRITJES SË PROVËS

P.1	P.2	P.3	P.4
P.2	P.3	P.4	P.1
P.3	P.4	P.1	P.2

P1 –dëshmuesi,P2 –prerie 30 % e degëve skeletore,P3– prerie 50 % e degëve skeletore ,

P4-prerie 70% e degëve skeletore duke e lënë bimën me 3-4 degë skeletoretë rendit të parë.

Treguesit e marë në mstudim

- 1.Përmasat e kurorës së bimëve para krasitjes, pas krasitjes dhe pas përfundimit të rritjes vjetore(nëntor).Dinamika e rritjes vjetore të bimëve,lartësi,gjatësi,gjërësi
- 2.Periudha e lulëzimit të bimëve , frutave të lidhur
- 3.Fruta të mbajtur (para vjelies)
- 4.Prodhimi për çdo provë dhe përsëritje.
- 5.Analizat kimike të yndyrës(% e yndyrës,aciditeti,lënda e thatë). .
- 6.Shpenzimet e kryera efektiviteti ekonomik i studimit.

Në fermat që ndodhen në Komunën Qëndër fshati Oshtim, toka është H.K.Algj, teren kodrinor.Lartësia mbi nivelin e detit deri në 250 m., me drejtim dhe ekspozicion veri-jug..Ullinjt në këtë fermë e janë me moshë mbi 60 vjecare të mbjellë nga kooperativa e Panajasë në vitet 1960 në teren të pa sistemuar ne drejtim te pjerrësisë së parceles fillimisht të bashkëshoqëruar me vreshta.

Në fermën në qarkun e Elbasanit ullijt janë me moshë shekullore të kultivarit Mixan.Ullinjt shtrihen në një zonë kodrinore 150-200 m mbi nivelin e detit ne toka të bardha me permbajtje argjili.

Nga sondazhet e kryera për prodhimin e bimeve nëpërmjet fermereve rezulton se këto ullishte prodhojnë pak dhe në vite të vecanta me alternancë teper te theksuar.

Rezultatet

Cultivari Kalinjot ferma në fshatin Oshtim, fermer Jani Isakaj.

VITI 2013

Përmasat e kurorës së bimëve (rritja vjetore)

Tab 1.

Prova	Pranverë			Pas perf. te vegjetac. nendor		
	D1 m	D2 m	H m	D1 m	D2 m	H m
Prova 1	7,1	7,13	6,3	7,3	7,43	6,5
Prova 2	5,2	5,3	4,4	5.7	5.8	4.8
Prova 3	4,5	5,5	4,8	5.2	6.1	5.7
Prova 4	4,3	4,2	4	4,88	4.95	5,3

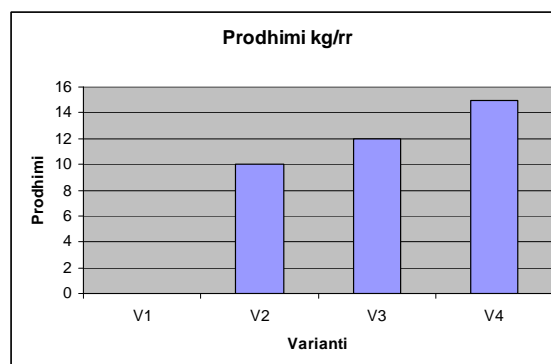
Tab 2. Volumi i kurores m3

Prova	Pranverë m3	Pas rritjes vjetore m3
Prova 1	179	186
Prova 2	82	93
Prova 3	61	76
Prova 4	41,6	58

Tab 3. Dinamika e frutifikimit dhe prodhimi

Prova	Fruta te lidhur	Fruta te mbajtur	Ne %	Prodhimi Kg/rr
Prova 1				
Prova 2	248	16	6.4	10
Prova 3	210	23	10.9	16
Prova 4	238	28	11,76	21

Graf 1



Graf.2

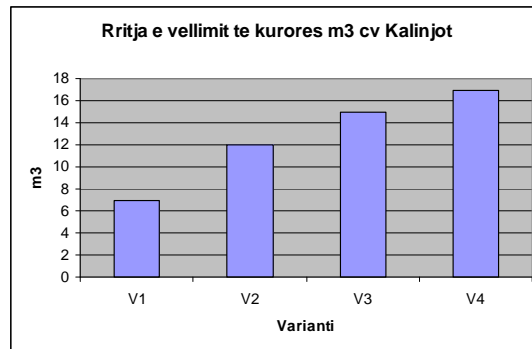


Foto 1,2.Riperteritje e kurorës me anë të krasitjes 30 %



Foto 3,4.Ripërtëritje e kurorës me anë të krasitjes 50 %



Foto 5,6,7.Ripërtëritje e kurorës me anë të krasitjes 70 %



Foto 7. Ulli i pa krasitur

Kultivari Mixan ferma në ullishet, fermer Agim Tabaku.

Tab. 7. Përmasat e kurorës së bimëve(ritja vjetore)

Varianti	Pranvere (mars)			Pas perf. te vegetac(nendor)		
	D1 m	D2 m	H m	D1 m	D2 m	H m
Vi	4.6	4.3	4.6	4.9	4.7	5
V2	4.7	4.55	4.35	5.1	5	5.2
V3	2.3	2.2	2.1	2.95	2.8	2.9
V4	2	1.9	1.8	3.15	2.85	3.1

Tab.8.

Volumi i kurores m3

Prova	Pranvere m3	Pas ritjes vjetore m3
Prova 1	113	118
Prova 2	47	58
Prova 3	17	34
Prova 4	5.7	25

Tab.9.

Dinamika e frutifikimit dhe prodhimi.

Prova	Fruta te lidhur	Fruta te mbajtur	Ne %	Prodhimi Kg/rr
Prova 1	-	-	-	-
Prova 2	-	-	-	-
Prova 3	180	12	6.6	5,5
Prova 4	-	-	-	-

Graf.5

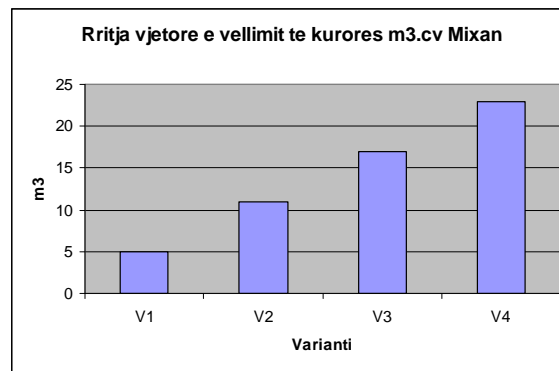


Foto 8

Ulli i krasitur 70% mbi deget skeletore cv Mixan Elbasan





Foto 9. Fermeri Agron Tabaku gjat një seminari demonstrativ të k/f.



Foto10. Prova 3.Ulli i krasitur 50 % mbi degët skeletore cv Mixan



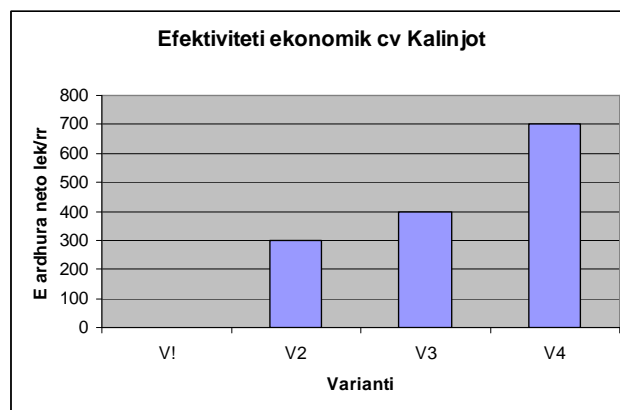
Foto 11 Pamje nga ullishtja e fermerit Agim tabaku Elbasan

Vlerësimi ekonomik.

Tab.10. Tregues për efektivitetin ekonomik të provës.,ferma Oshtim Komuna Qëndër Vlorë

Prova	Pr.Kg/rr	Ç.m. i shit.	Të ardh.leke	Shpenzimet	E ardh.neto.
I.	-	-			
II .	10	100 L/kg	1000	700	300
III.	12	100 L/kg	1200	800	400
IV.	15	100 L/kg	1500	800	700

Graf.7.



Nëpërmjet analizës së kostos së prodhimit për çdo provë janë evidentuar të gjitha shpenzimet vjetore të kryera të përmbledhura në bazë materiale dhe shpenzime pune.

.Vlera e materialeve është llogaritur mbi mesataren e çmimit që blihen në tregun me pakicë ,ndërsa për punën e krahut është parashikuar vlera mesatare e ditës së punës. Bazuar në këto të dhëna është përlllogaritur e ardhura neto, e cila ka dalë nga të ardhurat e realizuara minus shpenzimet e kryera.Nga kjo analizë konstatojmë se në proven e I -redhe të II-të e ardhura neto është më e ulët se sa në provën e III-të dhe të IV-të.Edhe se në këto prova është investuar më pak punë dhe harzuar më pak fonde për mirëmbajtjen krahasuar me dy provat e tjera të ardhurat janë më të larta, por gjithësesi për të katër provat e ardhura neto del me salto negative kjo për arsye të prodhimit të pakët që u realizua në vitin 2013 pas një viti me prodhim të larë.Influenca e prodhimit periodik është me e pranishme në provën 1 dhe 2 dhe më e zbutur në provën 3 dh 4.Do të nevojitet dhe një vit tjetër për të monitoruar prodhimin për të nxjerrë konkluzione më të sakta në lidhje me kërkimin e mësipërm.

Nisur nga dinamika e rritjes vjetore vërejmë se në proven e III-të dhe të IV-të kemi rritjen më të madhe në gjatësi të lastarëve dhe të përmasave të bimës duke i krahasuar me dy provat e tjera.

Po të shikojmë volumin e kurorave të bimëve vërejmë se në provën e I-rë dhe të II-të shifrat janë më të larta duke i krahasuar me provat III dhe IV por me rritje te re shumë më të vogël se në provat 3 dhe 4

Në provën e I-rë dhe të dytë volumi i rritjes së kurorës ka qënë tepër i ulët përkatësisht 9 m³ dhe 11 m³ kundrejt 15 m³ dhe 18 m³ të realizuara në provën e III-të dhe të IV-të .Ky arsyetim na lë të kuptojmë dhe të shpresojmë se në vitin e ardhshëm do të kemi një tablllo tjetër të prodhimit .Në provat I dhe II prodhimi në vitin e ardhshëm do të jet në sasi minimale ose pa prodhim ndërsa në provën III dhe IV prodhimi do të jetë më i madh dhe i stabilizuar për disa vite.

Në provën e 3 dhe të 4 me anë të krasitjes arritëm që të rigjenerojmë kurorat e bimëve duke i tjetërsuar ato në volume më të pakta por me vitalitet të lartë me raporte që predominon masa vegjetative e re ndaj masës drunore.

Foto1.

Diskutime dhe konkluzione.

Bazuar në rezultatet e vitit të parë dhe të dytë të cilat nuk janë të mjaftueshëme për kohën prej dy vjetësh studimi (minimumi duhet të jetë 2-3 vjet) për një argumentim më të plot nxjerrim disa përfundime bazuar këto dhe në eksperiencën shumë vjeçare që ka Q.T.T.B-ja në këtë fushë.

Për një ullishte të degraduar qe të kthehet në gjendje prodhuese duhet që të zbatohen disa masa të nevojëshme në këto drejtime:

-Në regullimin e raportit të masës vegjetative me atë drusore

-Në paksimin e sasisë volumetrike të kurorave të degraduara me masë drunore dhe rinovimin e tyre me kurora të reja me vegjetacion.

-Në kryerien e përvitëshme të krasitjes prodhuese pas rikonstruksionit të bimëve të degraduara

-Në varsi të shkallës së degradimit të bimëve dhe moshës së tyre fermeri të zgjedhi dhe të përdor për ulje të kurorës nga 30 %,50% deri në 70% .

-Në bimet që është zbatuar krasitja në përmasa të mëdha nga 50- 70 % gjatë verës detyrimisht duhet të zbatohet krasitja verore

-Me anë të kësaj krasitje largohen lastarët e tepërt që kanë dal, dhe orjentoher kurora e re për degët skelet formuese dhe veshjen e tyre me degë dhe degza që do të shërbejnë për frutifikimin në vitet pasëardhes

-Menjëherë pas përfundimit të krasitjes dimërore nga ana e fermerit duhen të meren masa që të plotësohen të gjitha shërbimet e planifikuar në kartën teknologjike sidomos rregullimi i bilancit të lëndëve ushqyese të tokës,luftimi i sëmundjeve dhe dëmtonjësve , mbajtiet pastër të tokës nëpërmjet punimeve dhe kultivimeve,kullimi i tokës gjatë periudhës së dimrit si dhe ujitia e bimëve sipas mundësisë në periudhën e nxehtë të verës.

Ripërtëritja e ullinjëve të degraduar me anë të krasitjes ka efekte të shpejta dhe të dukshëm në aktivitetin jetësor dhe prodhues të bimës së ullirit.

Me anë të krasitjes në ripërtëritjen e bimës së ullirit arrihen disa përfundime :

1-Krijohen raporte të qëndrueshme midis masës drusore dhe asaj të gjelbër gjethore.

2-Krijohen raporte të drejta midis masës ajërore dhe asaj tokësore

3-Vendosen raporte të rregullta midis sasisë dhe cilësisë së prodhimit.

4-Krijohen kushte për rritjen e nivelit të mekanizimit të shërbimeve agroteknike

5-Ndihmon në ulien e infeksionit nga sëmundjet dhe dëmtonjësit e ndryshëm si rezultat i pakësimit të rezervës biologjike në bimë si dhe influencës së dritëzimit dhe ajërimit me të mirë të bimës, si dhe mundësisë më të mirë të kryerjes së trajtimeve kimike

6-Ndikon në ulien e shpenzimeve për vjelien e ullirit.

Krasitja duhet të kryhet në periudhën e qetësisë së bimëve., kjo periudhë vjen kur temperatura maksimale zbret nën 10 gradë C dhe vazhdon gjatë gjithë kohës deri në momentin e fillimit të diferencimit të zythave frutor periudhe kjo për zonën e ulët bregdetar pas 10-15 shkurtit, dhe deri në 10-15 mars për zonat e larta kodrinore të Shqipërisë së brëndëshme si Berati, Elbasani, Tirana, Kruja,Lezha,Tepelena etj.

Mesazhet e ekstesionistit

1-Ruajtja e vëllimit optimale të kurorës për prodhim të rregullt. është objektivi i parë i krasitjes

2-Regullimi i raportit të masës drusore me atë vegjative

3-Ulia e kurorave të larta në lartësi optimale që lehtësojnë vjelien dhe kryerien e punimeve të mekanizuara

21. BUXHETI – (I detajuar sipas zërave të 602)

Shprehur në 000/lek

I Nevoja për bazë materjale

1.Pleh kimik.	=	8000 lek
2.Gersher	=	5000 lek
5SHMA BAZË MATERJALE	=	13000 lek

II. Nevoja për fond page

1.Sherbim udhetimi Vlore Elbasan e kthim, 9 ditë x 1950 = 1700 lek

4.Shuma = **17000 lek**

TOTALI I + II = = 30000 lek

21.Realizimi i BUXHETI – (I detajuar sipas zërave të 602)
Shprehur në 000/lek

Nr. i artikullit	Emertimi i Artikullit	Plan vjetor 000/lek	Realizimi vjetor ne 000/lek
	Buxheti vjetor	30	30...0
	Bazë materiale	13	13
	1.Pleh kimik 2.Gersher	8 5	8 5
	Udhëtim e djeta	17	17
	1.Shërbime udhëtimi Vlorë-Elbasan e kthim	17	17

Studimi u realizua në bashkëpunim të plot më ekipin e projektit specialist të fushës së bujqësisë(agronom+ekonomist) nga Q.T.T.B-ja Vlorë dhe ekstesionistët e fermeret e fermave në Oshtim , dhe ullishte Elbasan.

Duhet theksuar se bashkëpunimi ka qënë i mirë .Ekstesionistët e shërbimit këshillmor u përfshinë në të gjitha aktivitetet e planifikuara duke dhënë ndihmesën e tyre në momente të veçanta të zbatimit të projektit.

Për vitin e ardhshëm më shërbimin ekstesionist të kësaj drejtori do të zhvillohen demonstrime mbështetur në rezultatet e aritura nga studimi i kryer në vitin 2012.

Raporti vjetor pasi u përgatit nga drejtuesi i projektit në bashkëpunim me aktoret e tjerë,u firmos nga shefat e shërbimit të këshillimit të drejtorive rajonale të bujqësisë.

D.B.U.M.K.Vlorë.Sh.Sh.K.Shemsi Roshi
D.B.U.M.K.Fier.Sh.Sh.K.Hetem Bitaj
D.B.U.M.K.Elbasan.Sh.Sh.Neshat Sadiku

Fermer :Jani Isakaj
Agim Zenelaj
Agim Tabaku

Drejtuesi projektit .
Dr.Zaim Veshaj.
Lumturi Xhelilaj
Lida Lazaj

Shefi i financës.
Luljeta Malaj

Titullari.
Dr. Aulona Veizi